

РЖЕВСКАЯ ПРАВДА

ОРГАН ИЗД. РЖЕВСКОГО ГР. РК ВКП(б), ГОРОДСКОГО И РАЙОННОГО СОВЕТОВ ДЕПУТАТОВ ТРУДЯЩИХСЯ

Больше построить глинобитных домов!

Немецко-фашистские мародеры-насилники за время хозяйничания в городе Ржеве и районе прославились себя неслыханным разбойничеством. Они не только убивали, вешали, расстреливали, морили голодом наших советских людей, но и грабили, разрушали, уничтожали все, что им попадалось на пути. Немецкие бандиты разрушили не только фабрики и заводы, но также уничтожили все культурно-бытовые учреждения, почти полностью разрушили жилищные дома в городе, кохозные постройки и жилища колхозников на селе.

Теперь, когда на освобожденной земле от гитлеровской погани снова возродилась счастливая советская жизнь, трудящиеся города и района прилагают все свои силы к тому, чтобы быстрее залечить раны, нанесенные войной.

Одним из важнейших вопросов восстановления хозяйства города и района встал вопрос увеличения жилищного фонда трудящихся. Необходимо каждому рабочему, служащему, колхознику создать нормальные жилищные условия.

Сегодня в газете мы публикуем обращение рабочих и служащих III дистанции пути, ко всем коммунистам, комсомольцам, коллективам рабочих и служащих предприятий, организаций города и трудящимся района с призывом о строительстве глинобитных домов.

В своем специальном решении городской комитет партии одобрил инициативу рабочих и служащих III дистанции пути и рекомендовал трудящимся города приступить к строительству глинобитных, деревянных и саманных домов.

Коммунисты, комсомольцы и все рабочие, служащие III дистанции пути поставили перед собой задачу: построить не ме-

нее 26 домов из местного строительного материала, такого как глина, дерна. Способ строительства жилых домов из глины широко применяется во многих местах нашего Советского Союза, где испытывается недостаток лесоматериала.

Метод глинобитного строительства домов очень прост, удобен и не требует квалификации строителей. Такой домик может построить любая семья. По своему удобству, теплу он не уступает ни деревянному, ни кирпичному зданию. Строительство глинобитных домиков можно хорошо организовать совместно, по 2—3 семьи. Сначала выстроить домик одной семье, затем второй и третьей. Это ускорит процесс строительства и каждую семью обеспечит жильем.

Многие рабочие, служащие III дистанции пути практически приступили к строительству глинобитных домов. Сейчас уже скомплектованы строительные бригады, под строительство домиков отведены участки, заготавливаются материалы. Этому примеру необходимо последовать всем рабочим и служащим предприятий, организаций города и колхозникам района, в ближайшие дни приступить строить дома для жилья.

Каждый руководитель предприятия, учреждения, секретарь партийной, комсомольской организаций должны оказать максимальную помощь всем работающим на строительстве глинобитных домов.

Трудящиеся города и района! Давайте горячо поддержать обращение рабочих и служащих III дистанции пути, все включимся в это важнейшее мероприятие! Как можно больше построим домов, каждого трудящегося обеспечим жильем!

Уберечь посевы от блошки

На посевах рассады капусты и на всходах других крестоцветных культур: редиса, редьки, свеклы и т. п., появилась в большом количестве овощная блошка. В сухую погоду блошка может причинить большой вред всходам овощей поздних культур.

Чтобы сохранить всходы овощей от поедания блошкой, необходимо применять опрыскивание всходов растений овощной ядами—кремнефтористым натром или мышьяковатым кальцием в чистом виде или в смеси с таким же количеством золы или дорожной пыли. Расход яда 8—10 кг. на гектар.

При отсутствии ядов можно использовать для опрыскивания золу, табачную пыль, дорожную

пыль и фосфоритную муку. Опрыскивать надо рано утром, по росе, повторяя опрыскивание несколько раз.

Можно вылавливать блошку на флажки, густо смазанные клеем, смолой дегтем и другими липкими веществами.

Применять необходимо также и поливку всходов овощей в средние дни чистой водой, которая отпугивает блошку.

Повседневной борьбой с сельскохозяйственными вредителями сохраним всходы овощей, добьемся получения высокого урожая в каждом колхозе, бригаде, звене, подсобном хозяйстве и индивидуальном огороде.

Л. ГЛАЗОВСКАЯ, агроном контрольно-семенной лаборатории Райзо.

Развернем строительство жилищ

Письмо с открытого партийного собрания совместно с рабочими, работницами инженерно-техническими работниками и служащими 3-й дистанции пути ко всем коммунистам, комсомольцам, коллективам рабочих предприятий и организаций, к трудящимся города Ржева

Дорогие товарищи! Пошел третий месяц, как древний, русский город, долгие месяцы изнывавший под игом гитлеровских изуверов, вновь, благодаря героической доблестной Красной Армии, возвратился в счастливую советскую семью.

За 16 месяцев своего хозяйничания фашистские изверги превратили наш родной город почти в пепел. Гитлеровские мерзавцы осквернили нашу священную землю, разрушили и сожгли фабрики и заводы, культурно-бытовые учреждения, жилища, ограбили все богатство, нажитое трудящимися.

Кривыми разгулами, виселицами, уводом людей в рабство, расстрелами немцы пытались запугать советских людей, сломить их волю к сопротивлению, превратить в покорных рабов. Не вышло это. Ржевитяне верили в свое освобождение. И как только доблестная Красная Армия очистила город от немецкой погани, трудящиеся незамедлительно, с большой энергией взялись за напряженный труд, чтобы быстрее залечить раны, возродить город из руин и пепла.

Прошло очень мало времени, а в городе уже установилась нормальная советская жизнь. Восстановлены местная промышленность, налажено железнодорожное сообщение, с каждым днем все больше открывается культурно-бытовых учреждений, возрастает жилищный фонд.

Но то, что мы сделали—это только начало созидательного труда. Впереди много важных и неотложных дел, которые нужно провести незамедлительно и этим еще активнее помочь фронту в борьбе с немецко-фашистскими захватчиками.

Сейчас, особенно, нужно настоятельно взяться за расширение жилищного фонда в городе.

Успех этой работы будет зависеть от того, на сколько мы заблаговременно подойдем к этому вопросу.

Мы, коммунисты, комсомольцы, рабочие и служащие 3-й дистанции пути, решили сейчас же взяться за строительство глинобитных домов и увеличение жилищного фонда.

Обсудив этот вопрос, учитывая все возможности, мы решили взять на себя также обязательства:

1. Построить силами рабочих и служащих дистанции 4 глинобитных дома для обеспечения жильем работников своего производства.
2. Чтобы провести строительство в двухмесячный срок, создали на дистанции специальную строительную бригаду.
3. Своими силами изготовить

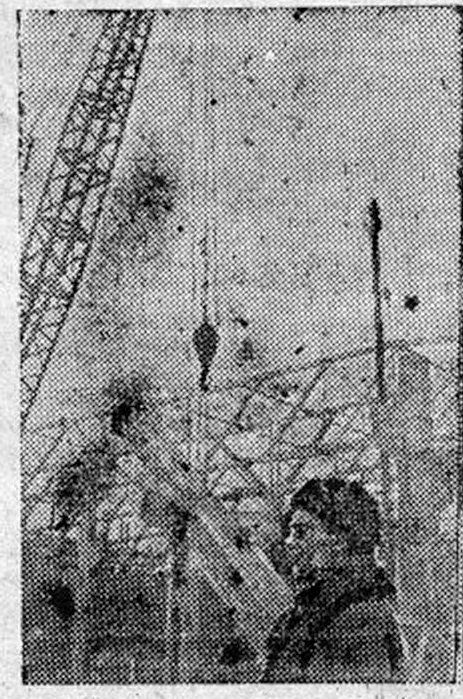
из местных материалов разборную стандартную аналубку, дверные и оконные коробки, так же ручки, петли, скобы для скрепления, используя для этого металл.

4. Кроме этого 22 рабочих, работницы и служащих дистанции решили приступить к коллективному, по 2—3 семьи, и индивидуальному строительству глинобитных домов для обеспечения себя жильем.

Чтобы справиться со своими обязательствами, мы решили провести несколько воскресеньев по доставке необходимого строительного материала, заготовки глины, оказанию помощи в проведении общего, коллективного и индивидуального строительства.

Мы считаем строительство глинобитных домов очень важным и нужное мероприятие и уверены, что за это дело возьмутся все трудящиеся города и колхозники Ржевского района. Коммунисты и комсомольцы, трудящиеся Ржева! Колхозники района! Организуем строительство глинобитных домов, увеличим жилищный фонд, быстрее восстановим город и район, поможем Красной Армии приблизить час победы над немецко-фашистскими полчищами.

ПИСЬМО ПОДПИСАЛИ ПО ПОРУЧЕНИЮ ОБЩЕГО СОБРАНИЯ: зам. нач. 3 дистанции пути МАЛИНИН, зам. ПЧ 3 полит. части МАШИНСКИЙ, ст. дорож. мастер КРАСНОВ, инженер дистанции ФИЛИМОНОВ, зав. подсобного хозяйства МОЗУРОВ, главный бухгалтер ШАДОВ, зам. ПЧ 3 БАВАНОВ, дорожный мастер СУХАРЕВ, бригадир пути ХАРЬКОВ, рабочие: ПОГАНКИН, БРАШИН, ТУТЫГИМА и др.



Скоростное строительство И-ского завода. Монтаж основных конструкций механосборочного цеха.

На переднем плане знатный бригадир—монтажник П. В. Веседия, награжденный орденом «Знак почта».

КОЛХОЗНАЯ БИБЛИОТЕКА

Агитатор-комсомолец Новикова в колхозе «Красная звезда» Сытковского сельсовета организовала библиотеку политической и художественной литературы.

О почине коммунистов совместно с рабочими и служащими III дистанции пути по строительству глинобитных домов

Постановление Ржевского ГР ВКП(б)

1. Одобрить и широко распространить почин коммунистов, рабочих и служащих III дистанции пути, взявших на себя обязательство построить силами дистанции 4 глинобитных домика, а также 22 дома групповым методом (по 2—3 семьи и индивидуально) для увеличения жилищного фонда города.

2. Обязать секретарей первичных парторганизаций города провести широкое обсуждение письма коллектива рабочих и служащих III дистанции пути на открытых партийных собраниях с участием рабочих и служащих предприятий, организаций и учреждений и наметить конкретные мероприятия по развертыванию строительства глинобитных домиков.

3. Предложить директору Горпромкомбината тов. Храпову организовать в мастерских изготовление разборных стандартных апалубков 500 шт., дверных и оконных коробок 500 шт.,

скоб для скрепления 1000 шт., а также оконных и дверных ручек 1000 шт., петель 2000 шт., драчной щепы для полного удовлетворения индивидуальных застройщиков глинобитных домиков.

4. Горком ВКП(б), учитывая крайне напряженное положение с жилищным фондом, рекомендует всем рабочим и служащим города последовать примеру коллектива рабочих III дистанции пути, взявших на себя обязательство групповым, по 2—3 семьи индивидуально, построить не менее 22 глинобитных домов. Этим каждый рабочий и служащий обеспечит себя дешевым прочным жильем в возможно короткий срок, с наименьшей затратой рабочей силы, денежных средств и строительных материалов.

5. Обязать зав. Горкомхозов тов. Корсакова обеспечить своевременный отвод участков земли под постройку глинобитных домов.

ГЛИНУ, ДЕРН, САМАН НА СТРОИТЕЛЬСТВО ДОМОВ

От Советского Информбюро

(Из вечернего сообщения 21 мая)

Немецко-фашистские мерзавцы нанесли огромный урон жилищному фонду города Ржева и колхозной деревне района. Они со звериной злобой уничтожили тысячи жилых домов трудящихся города и колхозников.

Сейчас, после освобождения города и района от гитлеровских людоедов, встала серьезная и неотложная задача — быстрее, без особых затрат материальных средств, транспорта и лесоматериалов, с наименьшим количеством рабочей силы восстановить и увеличить жилищный фонд.

Одним из мощных рычагов скорейшего восстановления жилищного фонда является организация строительства из местных материалов — глинобита, самана, дерна, чернозема и фибралита — жилых домов, который широко распространен в восточных областях, в особенности в Казахстане и в Украине.

Постройка глинобитных домов очень доступна каждой семье рабочего, служащего и колхозника.

Этот способ состоит из следующего: по контуру здания набиваются колья в два ряда через 50—60 сантиметров; затем заплетается плетень из лозы или хвойных сучьев промежутком в 20—30 сантиметров, а свободное место между рядами плетня заполняется глинобитом.

Глинобит готовится следующим образом: около постройки копаются яма нужного размера и в ней перемешивается глина с соломой.

Глина должна быть не жирная, то есть песчанистая. Солома добавляется от объема глины около 20 процентов. Полученная смесь набивается между стенками плетня на нужную высоту здания равными рядами.

Отверстие окон и дверей в стенах обрабатывается до набивки стен, то есть устанавливается плетень, а потом набивается глиняная смесь сплошным прилеганием к оконным и дверным коробкам.

Водоглинистый фактор (количество глины и воды) должен быть таким, чтобы смогла хорошо солома. Но при набивке в плетень она не должна проходить наружу, а только половину плетня заполнять собой. Для удобства набивки необходимо одну сторону плетня заплести недоверха, а по мере набивки поправлять.

По окончании набивки стен на нужную высоту в 2—2,5 метра по всему периметру стены укладывается венец из бревен 18 сантиметров и на него укладывается перекрытие из досок 50 миллиметров толщиной или пластин, сложенных между собой. В паз или четверти по настилу делается глиняная смазка и засыпка черноземом.

Крыша может быть устроена из теса, щепы или дерна. Под тес и щепу делается стропила, а под дерн просто потолок делается ватком около 8—10 градусов, и по засыпке потолка укладывается дерн пластинами 25 сантиметров шириной и 35 сантиметров длиной в

нахлестку. Толщина дерна 8 сантиметров. Дерн должен быть хорошо прораненный.

Одна следует делать размером не более одного метра, по отношению к полу — 10 проц. или на каждые 10 квадратных метров пола одно окно площадью в один квадратный метр.

Полы делаются глинобитные (глина с пометом) жирно свеху промазанные глиной.

На строительство такого дома площадью 30 квадратных метров требуется квалифицированной рабочей силы: столяров — трех человек (изготовление трех переделов, вставка и остекление), плотников — от 15 до 30 человек (плетение и набивку стен, а также пола — 80 человек). Из этих расчетов видно, что 6 человек смогут в 19 дней выстроить глинобитный дом.

После высыхания стен, здание штукатуруется по плетению глиной с пометом или мякиной, а затем после высыхания производится побелка стен.

Печи делаются обыкновенные, по желанию хозяина.

Размер здания желательно строить шириной от 4 до 4,5 метра, длиной от 6,5 до 8 метров.

Вторым более простым по сооружению типом постройки являются дерновые здания. Они очень дешевы и быстро сооружаются в тех местностях, где имеется на близком расстоянии от места строительства в достаточном количестве дерна.

Это делается так: нарезаются дерн пластинами на 25х35х8 сантиметров равной толщины, а затем в места указанной способа набивки стен глинобитной смеси, просто стены выкладываются из пластов дерна. Толщина стены должна быть в 50 сантиметров, то есть в два пласта.

Все пустоты и неровности между пластами заполняются сухой рыхлительной землей. Через 5—6 рядов пласта укладываются прутья лозы, как арматура. Кроме этого каждый пластик к ранее уложенному прибивается спицей из дерева длиной на толщину двух пластов 15—16 сантиметров. Дверные, оконные коробки вставляются по мере роста стен.

По окончании кладки стен на нужную высоту так, как в предыдущем способе поверхность укладывается венец из бревен диаметром 18 сантиметров и делается перекрытие. Крыша, как правило, делается из дерна.

Внутри стены штукатурятся следующим образом: пласты подрезаются, чтобы не было выступов, набиваются по стенам в шахматном порядке через 10—12 сантиметров кольшики длиной 8—10 сантиметров с оставлением головки на 1—1,5 сантиметра и по ним глиной штукатурятся.

На строительство такого здания потребуется на 15 проц. меньше рабочей силы, чем на строительство глинобитного дома.

В отношении тепла в зимнее время, то дерновое здание имеет больше преимуществ, чем глинобитное.

Третьим и довольно распро-

страненным типом постройки является здание из самана.

Саман (камни размером 20х20х40 сантиметров) изготавливается из навоза с небольшой примесью глины и речного песка. Смесь в яме хорошо перемешивается с помощью ног человека или лошади.

Затем она формируется в специальных ящиках указанного выше размера, просушивается на солнце и как из кирпича выкладываются стены на растворе из глины с 50 процентов речного песка.

По готовности стены штукатурятся глиной. Все остальное делается точно также, как и на указанных выше типах постройки. Разница лишь в том, что потребуется на 5—10 процентов больше рабочей силы для приготовления самана.

Но такое здание можно изготовить любого размера. И это здание значительно теплее. Единственно, что на его постройку нужна в основном квалифицированная рабочая сила — формовщики и каменщики. Но этой профессией легко сможет овладеть в 2—3 дня любая женщина.

Все эти типы построек желательно применить на практике. Для этого необходимо лишь разбить город на районы, исходя из местных возможностей, то есть в центре города легче и быстрее можно построить глинобитные дома, на окраинах — дерновые.

Кроме этого, надо учесть, что для уменьшения объема строительных работ, по стенам можно здание до окон углублять в землю, то есть по площади рыть котлованы, что уменьшает объем работ по стенам. Кроме этого, для зимы такое здание значительно теплее.

Рекомендуя типы жилых домов, и обращаясь с призывом к жителям города и колхозной деревни смело и без промедления возмется за развертывание строительных работ. Давайте построим за летний период сотни глинобитных, дерновых и саманных домов! Увеличим жилищный фонд, создадим для себя хорошие культурно-бытовые условия!

А. П. СЫРОМЯТНИКОВ,
техник отдела Ржевского
железнодорожного узла.

Повышать выработку

С каждым днем повышает выработку трактористка Татьяна Соловьева, награжденная значком «Отличник социалистического земледелия». Она, работая на полях колхоза «Железнодорожник» Бахаревского сельсовета, довела выполнение норм выработки на бороновании и культивации до 110 процентов.

Хорошо работает четвертая тракторная бригада трактористов где бригадир тов. Яковлев Н. И. Бригада вспахала и забороновала свыше 25 гектаров пашни.

Д. С. СМЫЛОВ,
директор Г Ржевской МТС.

В течение 21 мая на фронте существенных изменений не произошло.

Нашими кораблями и авиацией потоплены торпедный катер и сторожевой корабль противника.

20 мая частями нашей авиации на различных участках фронта уничтожено или повреждено 4 немецких танка, до 60 автомашин с войсками и грузами, сожжен склад с горючим, разбит железнодорожный эшелон и подавлен огонь 5 артиллерийских батарей противника.

В районе Севска советская артиллерия совершила несколько огневых налетов на скопление войск противника. Рассеяно и частично уничтожено до двух батальонов гитлеровцев. На другом участке разведка обнаружила 60 замаскированных немецких танков. Наша артиллерия обстреляла этот район. В районе цели отмечены пожары и взрывы.

На Калининском фронте артиллеристы части, где командиром т. Богданов, подавили огонь нескольких минометных батарей, разрушили 5 блиндажей и уничтожили 4 автомашины противника. Снайпера части, где командиром т. Голубев, истребили 78 гитлеровцев.

Пленный солдат 15 роты 4 батальона 3 финской пехотной бригады Маури Иямари Мяккисте рассказал: «За месяц 15-я рота потеряла от огня русских

снайперов 15 человек убитыми. В начале апреля, когда сержант Аалтонен и один командир взвода были ранены осколками взорвавшейся мины, взвод отказался таскать проволоку на передний край. В конце марта 2 батальон начал наступление на русские позиции. Солдаты нашего батальона очень нервничали и опасались, что скоро и нас потопят в бой, чтобы вернуть высоты, захваченные русскими еще в прошлом году. Узнав, что операция 2 батальона провалилась, все были очень довольны. В этих боях 2 батальон потерял 200 человек убитыми и ранеными. Многие солдаты считают, что чем скорее Германия потерпит поражение, тем скорее кончится война».

Польские патриоты усиливают борьбу против немецких оккупантов. В Келецком уезде партизаны подожгли немецкие казармы и, воспользовавшись создавшейся паникой, захватили много оружия. В районе Люблина железнодорожники пустили под откос немецкий эшелон с войсками и товарный поезд с военными грузами. В Радоме группа поляков бросила несколько гранат в помещение, где находилось много немецких чиновников и полицейских. Убито и ранено свыше 50 гитлеровцев. В числе убитых начальник немецкой полиции, немецкий бургомистр и другие. В Кракове партизаны днем истребили проезжавших в машине 3 немецких офицеров.

СВОДКА

земельного отдела горсовета о ходе весеннего сева на подсобных хозяйствах предприятий и организаций города на 20 мая 1943 года. (в процентах к плану)

Наименование подсобных хозяйств	З а с е я н о			Вспахано и вскопано
	Всего	В том числе		
		Зерно-вых	Овощей и картофеля	
ЛТУ	80	100	50	80
НЗЧ	70	100	60	100
Союзтуль	70	170	45	80
Горкома ВКП(б) и Горсовета	68,7	90	59	120
НЗВД	63,3	136	12,3	96,6
Пожарной охраны	62	104	55,2	100
Горвоенкомата	60	33	60	70
Горно	60	14	78	70
III дистанция пути	47	68	41	81
Паровозного депо	42	100	27,5	82
II отделение движения	42	23	49	61
Хлебозавода	38,8	73	28	73
Промкооперации	38	46	34	100
Райтрансторгпита	30,4	100	19	39
II дистанция связи	30	—	33	55
Вагонного участка	26,6	39	24,5	60
Калининторга	25,9	49	10,9	37,5
Горпищеккомбината	25	36	21,7	26
Горпромкомбината	18,6	28	9,4	33,8
Лесозавода	17,6	16,3	18,4	20
Горкомхоза	17	16	19,2	32,8
Горздрави	14,3	23	9,3	31,2
Городдела связи	10	—	10	40
КЭЧ	4,6	—	7,6	15,4

Ответственный редактор А. В. Теплых.