

СРЕДА

20 октября 1943 года

Выходит 3 раза

в неделю

РЖЕВСКАЯ ПРАВДА

ОРГАН РЖЕВСКОГО ГЕ, РК ВКП(б), ГОРОДСКОГО И РАЙОННОГО СОВЕТОВ ДЕПУТАТОВ ТРУДЯЩИХСЯ

Год издания 26-й

№ 91 (5932)

Цена № 20 коп.

Выполнить план подъема зяби

Своевременно и высококачественно поднять зябь—это значит заложить фундамент сбора высокого урожая в будущем году.

Выполнить план подъема зяби—это значит подготовить один из лучших производственных подарков матери—Родине ко дню XXVI годовщине Великого Октября, усилить помощь фронту.

Воодушевленные победами героической Красной Армии, колхозники и колхозницы нашего района еще шире развертывают между собой предоктябрьское социалистическое соревнование за скорейшее окончание взмета зяби.

Пример самоотверженного выполнения своих предоктябрьских обязательств показывает молодой пахарь колхоза имени Ворошилова, Лебедевского сельсовета, Коля Русаков. Он на паре воликов уже вспахал 13 гектаров зяби при задании 12 га.

Колхозница сельхозартели «Красный путяловец», Дурневского сельсовета, Анна Шибанова вспахивает на паре лошадей по одному гектару зяби, вместо 0,75 гектара по норме.

Колхоз «Красное Вороничево», Дунаевского сельсовета, перевыполнил план подъема зяби на 10 гектаров.

Факты говорят, однако о том, что отдельные директора МТС, председатели сельсоветов и колхозов района не уделяют должного внимания подъему зяби. Медленно идет вспашка зяби в колхозах Муравьевского сельсовета, где из 250 гект. вспахано только 35. Еще меньше вспахали зяби колхозы Бахмутовского, Тростинского, Кульневского, Стародубского, Щетининского сельсоветов.

А такие колхозы, как «Великий путь», «Красная звезда», Медведевского сельсовета, «Примерный труд», Плогниковского сельсовета, «Память Ленина», «Трудовик», Зеленинского сельсовета еще не вспахали ни одного гектара зяби.

Отстают со взметом зяби и

колхозы Бахаревского сельсовета. Здесь вспахано только 150 гектаров из 570 га по плану.

Отставание происходит исключительно из-за того, что вспашка зяби ведется лишь тракторами, а ни одной лошади, ни одного волика на эту работу не переключено. Председатель сельсовета Иванов вместо того, чтобы потребовать от председателей колхозов переключения тягловой силы на взмет зяби, ежедневно ходит в контору Ржевской МТС за справками: «скоро ли в такой-то колхоз пришлете трактор?».

Очень плохо используются тракторы во II Ржевской МТС, а директор МТС Иванов никаких мер не принимает, чтобы обеспечить бесперебойную работу тракторов и скорейшее выполнение плана подъема зяби.

Время не ждет! Дальнейшее промедление с подъемом зяби может привести к плачевным результатам.

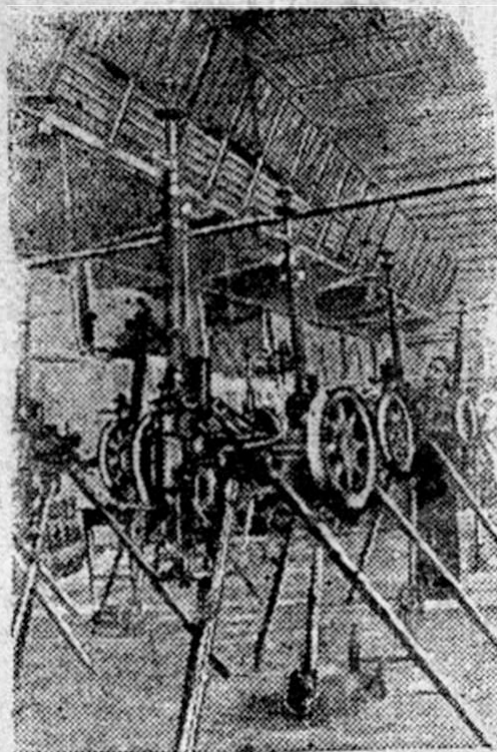
Что надо сделать, чтобы быстрее закончить подъем зяби? Надо организовать ежедневную проверку выполнения каждым колхозом доведенного графика—задания по вспашке зяби.

Переключить на пахоту всех лошадей, воликов и тракторы. Правильно организовать труд и развернуть между пахарями социалистическое соревнование за выполнение и перевыполнение норм выработки.

Мобилизуя все силы на скорейшее окончание работы по взмету зяби, агрономы, председатели колхозов и сельсоветов должны следить за качеством работы. Надо добиться того, чтобы вспашка почвы производилась на полную глубину.

Государственный план подъема зяби—важный заказ страны и фронта. Этот заказ должен быть в кратчайший срок выполнен каждым колхозом, каждой МТС.

Резко поднимаем темпы взмета зяби. Подготовим достойный производственный подарок XXVI годовщине Великого Октября.



На заводе, где директором тов. Чарский.

На снимке: Готовые к отправке на фронт пулеметы.

Фото С. Нурдштейна.

Фотохроника ТАСС.

ОБ УЧАСТИИ ПРОФСОЮЗНЫХ ОРГАНИЗАЦИЙ В ПРОВЕДЕНИИ 3-й ДЕНЕЖНО-ВЕЩЕВОЙ ЛОТЕРЕИ

С 25 октября 1943 года проводится третья денежно-вещевая лотерея. Средства от проводимой лотереи направляются на финансирование мероприятий, связанных с войной против немецко-фашистских захватчиков.

ВЦСПС обязывает все профорганизации принять самое активное участие в проведении подписки на билеты третьей денежно-вещевой лотереи среди рабочих, служащих, домашних хозяек. Предлагается всем профсоюзным организациям на предприятиях, в учреждениях среди рабочих и служащих широко разъяснить значение и условия подписки на третью денежно-вещевую лотерею. Необходимо на основе полной добровольности стремиться, чтобы рабочие и служащие приобрели билеты в среднем на сумму, составляющую 8—10 процентов от месячного заработка, с оплатой лотерейных билетов при подписке или же в рассрочку до 1 января 1944 года.

(ТАСС).

ДОСКА ПОЧЕТА

По постановлению бюро райкома ВКП(б) и исполкома райсовета заносим на ДОСКУ ПОЧЕТА за перевыполнение обязательств в предоктябрьском соревновании по строительству жилых домов, за образцы стахановской работы следующие бригады строителей:

5. Бригаду строителей Брусовского района, работающую в колхозах Становского сельсовета. Плотники Михаил Изанович Бальдин, Александр Васильевич Львов, Яков Михайлович Кочегаров, П. С. Виноградов, построившие в 21 день 4 дома.

6. Бригаду строителей Брусовского района, работающую в колхозах Становского сельсовета. Плотники М. Ф. Филатов, А. И. Большаков, В. С. Кузнецова, В. Т. Мотылькова, построившие в 21 день четыре дома.

7. Бригаду строителей Брусовского района, работающую в колхозах Становского сельсовета. Бригадир И. С. Галкин вместе с 10 плотниками, построившие за 23 дня одиннадцать домов.

8. Бригаду строителей Брусовского района, работающую в колхозах Становского сельсовета. Плотники М. И. Смирнов, А. М. Орлов, построившие в течение 23 дней три дома.

9. Бригаду строителей Калязинского района, работающую в колхозах Зеленинского сельсовета. Плотники и подсобные рабочие, Андрей Анисимович Нечаев, Прасковья Лукинична Барукова, Анна Григорьевна Комарова, Иван Вениаминович Сидоров, построившие в 23 дня четыре дома.

10. Бригаду строителей Калязинского района, работающую в колхозах Зеленинского сельсовета. Плотники Федор Никанорович Капустин, Николай Иванович Громов, Алексей Яковлевич Рожков, построившие в 23 дня четыре дома.

11. Бригаду строителей Калязинского района, работающую в колхозах Зеленинского сельсовета. Плотники и подсобные рабочие Иван Спиридонович Смирнов, Мария Петровна Камина, Александр Иванович Барышников, Галина Алексеевна Щепона, построившие в 23 дня четыре дома.

12. Бригаду строителей Калязинского района, работающую в колхозах Зеленинского сельсовета. Плотники Василий Григорьевич Румянцев, Афанасий Иванович Розанов, построившие в 23 дня четыре дома.

13. Бригаду строителей Калязинского района, работающую в колхозах Зеленинского сельсовета. Плотники Николай Алексеевич Овчинников, Виктор Александрович Лапин, Василий Яковлевич Волков, построившие в 24 дня четыре дома.

14. Бригаду строителей Сандовского района, работающую в колхозах Юрятинского сельсовета. Бригадир Николай Филиппович Зернев совместно с двумя плотниками и двумя подсобными рабочими, построившие за 26 дней шесть домов.

15.

О фронтовом декаднике

Постановление бюро райкома ВКП(б) и исполкома райсовета от 17 октября 1943 г.

Поддерживая и поощряя инициативу лучших строительных бригад Сандовского района, работающих на строительстве жилищ колхозников, взявших обязательство завершить строительство к 1.XI 43 г., бюро РК ВКП(б) и исполком райсовета ПОСТАНОВЛЯЮТ:

1. Объявить фронтовой декадник с 20 по 31 октября с. г. по завершению строительства жилищ колхозников и животноводческих построек.

2. Обязать председателей сельсоветов, председателей колхозов и партикреплённых обеспечить во всех строительных бригадах на общих собраниях колхозников о включении в декадник по завершению строительства жилищ колхозников и животноводческих построек, взяв на себя конкретные обязательства на основе социалистического соревнования.

Секретарь райкома ВКП(б)
Н. МОРОЗОВ.

Председатель исполкома райсовета К. ЗАХАРОВ.

От Советского Информбюро

Оперативная сводка за 18 октября

Наши войска продолжали вести упорные уличные бои в городе МЕЛИТОПОЛЬ, нанеся противнику большие потери в живой силе и технике.

Юго-восточнее города КРЕМЕНЧУГ наши войска, продолжая наступление, продвинулись вперед от 5 до 7 километров и заняли 23 населенных пункта среди которых ДЕРЕВКА, ПЕТРОВКА, МАЛАЯ КУШКОВКА, ГРИГОРЬЕВКА, ЛУКОВКА, ВЛАДИМИРОВКА.

Севернее БИЕВА наши войска, отбивая контратаки пехоты и танков противника, продолжали вести бои по расширению плацдарма на правом берегу реки ДНЕПР, значительно улучшив свои позиции.

Южнее ГОМЕЛЯ наши войска вели успешные бои за расширение плацдарма на

правом берегу реки Сож и овладели населенными пунктами СТАРЫЕ и НОВЫЕ ДЯТЛОВИЧИ, ХАМИНКА, БАРПОВКА, КАМЕНЬ РУДНЯ, КАШЕНЕВКА, МИХАЙЛОВКА, ПОПОВКА.

Южнее Речицы наши войска вели успешные бои по расширению плацдарма на правом берегу реки ДНЕПР.

На остальных участках фронта—усиленная разведка и артиллерийско-миномётная перестрелка.

В течение 17 октября наши войска на всех фронтах подбили и уничтожили 171 немецкий танк. В воздушных боях и огнём зенитной артиллерии сбито 45 самолётов противника.

Партийная жизнь

Коммунисты—активные участники предзимней работы

Бесперебойная доставка на фронт необходимых боеприпасов, перевозка народно-хозяйственных грузов требуют образцовой подготовки всех звеньев железнодорожного транспорта к работе в зимних условиях.

С этой целью парторганизация кондукторского резерва развернула массово-политическую работу среди рабочих по организации их на борьбу за подготовку к зиме служебных помещений, общежитий, а также оказания помощи в проведении ремонта квартир для семей-фронтовиков.

Мы создали из партийно-комсомольского и профсоюзного актива бригады для проведения общественного смотра—готовности к зиме. Участники бригад серьезно отнеслись к своим обязанностям.

Агитаторы-коммунисты провели большую работу среди рабочих по разъяснению постановлений Совнаркома СССР и ЦК партии «О неотложных мерах по восстановлению хозяйства в районах, освобожденных от немецкой оккупации». Это постановление подняло еще больше производственный подъем рабочих нашего предприятия, мобилизовало их на новые дела.

Коммунисты тов. Янковский, Акимов, Яшин и другие занимают авангардную роль. Они, не считаясь ни с какими трудностями и временем, работали на восстановлении разрушенного хозяйства, проявили много инициативы в изыскании местных материалов, своим самоотверженным трудом увлекали всю массу рабочих.

В результате этого, за короткий срок отремонтировали и утеплили служебное помещение, два общежития и один жилой дом, площадью в 108 квадратных метров.

Всё это было сделано своими силами, без затраты государственных средств. В свободное, неурочное время, рабочие готовили нужный строительный материал, кирпич, железо.

Кроме ремонта разрушенных помещений, построили двухквартирный глинобитный домик и двухквартирный деревянный дом. Привели в образцовое состояние инвентарь и сигнальные принадлежности. На зимний период для общежитий заготовили 90 кубометров дров. Заготовка топлива продолжается. У нас созданы теплые уютные помещения для жилья и работы рабочих кондукторского резерва.

Парторганизация уделяет много внимания делу расширения и улучшения амтационно-массовой работы. Так, в общежитиях агитаторы Немилова, Кузнецова, Яшин, Борисов систематически проводят читки, беседы, знакомят рабочих со сводками Советского Информбюро, увязывая агитацию с практическими задачами производства.

За время Отечественной войны на наше производство пришло много молодых работников, незнакомых с техникой железнодорожного транспорта. Чтобы помочь им быстрее освоить технику, прикрепили кадровых рабочих, которые показали себя прекрасными воспитателями нового пополнения. Например, коммунист тов. Янковский помог старшему кондуктору тов. Скворцову повысить свои знания и получить звание главного кондуктора. Товарищ Акимов—обучил индивидуально старшего кондуктора тов. Булкину на получение звания главного кондуктора. Таким образом, за месяц обучено шесть человек на главных кондукторов.

Широко практикуется передача методов опыта работы старых рабочих путем проведения групповых и индивидуальных бесед с молодежью. Предзимние работы сейчас у нас завершаются. И в этом—большая заслуга коммунистов.

А. И. ШЕРШНЕВА,
секретарь парторганизации кондукторского резерва.

Лучшая молодежь вступает в комсомол

Готовясь достойно встретить 25-летие ВЛКСМ, комсомольские организации района усилили массово-разъяснительную работу среди колхозной молодежи, по вовлечению ее в ряды ВЛКСМ.

Только Яковлевская комсомольская организация, где секретарь тов. Соколов, за истекшие дни октября приняла в свои ряды шесть человек. Среди принятых: Павел Иванов, молодой колхозник сельхозартеля «Красный трудовик», выработавший в этом году 310 трудодней, Валентина Покровская, выработавшая 290 трудодней.

Лебедевская комсомольская организация приняла в члены ВЛКСМ стахановку А. Николаеву из сельхозартеля им. Ворошилова. Она руководила молодежным звеном во время сеноуборки, в дни вспашки зяби на воликах вспашала три гектара.

А. ВОЛОСКОВА.

Производственный подарок комсомольцев

Вступая 15 октября на работу, строители конторы депо, комсомольцы тт. Гоголин и Жилкодар решили в подарок годовщине ВЛКСМ перевыполнить задание. И они потрудились вы-

сокопроизводительно. Норма ими была выполнена на 132 проц.

Такое же обязательство было взято в этот день строителями тт. Бердяным и Дудником. Они довели показатели до 157 проц.

Славная дочь Родины



Участница обороны четырех городов Славная дочь родины, Анастасия Ивановна Курченко—активная участница героической обороны Одессы, Севастополя, Сталинграда и Ленинграда.

На снимке: Старший лейтенант А. И. Курченко, награжденная орденом Красной Звезды и медалями «За оборону Одессы», «За оборону Севастополя», «За оборону Сталинграда» и «За оборону Ленинграда». Теперь она служит в Краснознаменном Балтийском флоте. Фото В. Чернышева.

Фотохроника ТАСС

Забота о фронтовиках

Для на встречу XXVI годовщине Великого Октября, колхозники Дурневского сельсовета организовали сбор подарков фронтовикам—славным защитникам Родины.

Особенно успешно проходит подготовка праздничных подарков бойцам Красной Армии во второй бригаде колхоза «Новый быт». Инициатором этого дела выступили колхозницы Матрёна Игнатьевна Перлова и Анастасия Петушкова. Они первыми внесли в фонд подарков четыре литра молока, 16 килограммов картофеля, четыре кочна капусты.

Их примеру последовали и остальные колхозники бригады, которые внесли 50 кочнов капусты, 30 литров молока, 10 килограммов столовой свёклы, десятки килограммов картофеля, носовых платков, кисетов, с табак и другие предметы.

Внося свои скромные подарки, колхозники заявляют:

— Ничего не пожалеем для своих родных защитников, освободителей Советской земли от проклятых немецких мерзавцев.
А. П. СКВОРЦОВ.

ВНИМАНИЮ ГОРКОМХОЗА

По улице Коммуны, около горхимкомбината, а также около детского сада, стоят разрушенные дома. Стены этих домов отошли от своих скреплений и представляют угрозу падения.

Мимо их ходит не мало людей, а отсюда не минуема опасность для жизни прохожих, в случае падения этих развалин. Неужели горкомхозу трудно догадаться свалить эти стены, не дожидаясь их собственного падения?

В. АНУФРИЕВ.

СОВЕТЫ АГРОНОМА

Готовить семена картофеля с осени

Картофель является одним из необходимых продуктов как для питания, а также для других целей промышленности.

Поэтому перед колхозами стоит задача—поднять урожайность картофеля, принять все меры к увеличению продовольственных и сырьевых ресурсов для удовлетворения возросших нужд страны и героической борьбы против ненавистных немецко-фашистских захватчиков.

Для того, чтобы поднять урожайность картофеля, необходимо правильно разместить его в севообороте, провести вспашку с осени участков, затем рано весной пророборонать, вторично перепахать.

Необходимо также с осени под картофель внести не менее 30—35 тонн навоза, 6—10 цент. фосфоритной муки, 6—8 центнеров золы на каждый гектар.

Кроме этого, с осени нужно заготовить больше посадочного материала, т. е. отобрать самые хорошие и здоровые клубни картофеля и правильно хранить в осенне-зимний период. Самым наилучшим посадочным материалом являются клубни весом в 50—60 граммов, которых потребуются 15—16 цент. на гектар.

В условиях колхозов нашего района, освобожденных от немецко-фашистских захватчиков, стоит задача—расширить площадь посадки картофеля. Это можно достигнуть путем широкого применения посадки ростками и верхушками здоровых клубней картофеля. Заготовку верхушек клубней надо начинать сейчас, как в столовых, так и в личных хозяйствах перед тем, как картофель использовать в потребление для приготовления пищи.

Заготовка очень несложна. Берут клубни весом 90—100 граммов и больше, срезают одну десятую в верхней части, а остальную употребляют в продовольствие.

Хранить верхушки необходимо при умеренной температуре

12—16 градусов тепла, пересыпать землей или песком.

Другим наилучшим способом расширения посевных площадей и получения наибольшего урожая является широкое применение росткового картофеля по методам профессора Дунина.

Этот метод дал в условиях нашего района неплохие результаты. Например, колхоз «Красной Красной Армии, ведущей ожесточенную борьбу против ненавистных немецко-фашистских захватчиков.

Этот метод дал в условиях нашего района неплохие результаты. Например, колхоз «Красной Красной Армии, ведущей ожесточенную борьбу против ненавистных немецко-фашистских захватчиков.

Этот метод дал в условиях нашего района неплохие результаты. Например, колхоз «Красной Красной Армии, ведущей ожесточенную борьбу против ненавистных немецко-фашистских захватчиков.

Этот метод дал в условиях нашего района неплохие результаты. Например, колхоз «Красной Красной Армии, ведущей ожесточенную борьбу против ненавистных немецко-фашистских захватчиков.

Этот метод дал в условиях нашего района неплохие результаты. Например, колхоз «Красной Красной Армии, ведущей ожесточенную борьбу против ненавистных немецко-фашистских захватчиков.

Этот метод дал в условиях нашего района неплохие результаты. Например, колхоз «Красной Красной Армии, ведущей ожесточенную борьбу против ненавистных немецко-фашистских захватчиков.

А. Т. ЦВЕТКОВА,
агроном Глебовской МТС.

За ответственный редактора Ф. Капустин.

Члены Калининской коллегии адвокатов еженедельно в помещении горсовета по пятницам с 9 часов утра до 11 часов дня и с 5 часов до 7 вечера дают юридические консультации по всем вопросам для семей военно-служащих и инвалидов Отечественной войны.
ОТДЕЛ ГОСОБЕСПЕЧЕНИЯ СЕМЕЙ ФРОНТОВИКОВ ИСПОЛКОМА ГОРСОВЕТА.

Производится приём заявлений в вечернюю среднюю школу рабочей молодежи с 3 по 10 классы без отрыва от производства.
За справками обращаться в Горно, помещенные горсовета.
ГОРНО.

Пропала лошадь, кобыла светло-гнедой масти, среднего роста, ноги сивые, светлое пятно на губе, грива острижена.
Сообщить заведующей подсобным хозяйством горсовета тов. Левтеевой.

Ржевский горпромкомбинат выдает на дом работы по плетению чушек, прядения пряжи из льно-волока.

Обращаться в контору горпромкомбината, ул. Тверская, дом 11/18.

ДИРЕКЦИЯ.